



# Palvelujen suhdanteet

Uuteen nousuun

II/2024

## Sisällysluettelo

- 2 Tiivistelmä
- 3 Talousnäkymät
- 5 Toimialat
- 7 Keskeiset tunnusluvut

## Yhteystiedot

Pääekonomisti Martti Pykäri  
044 363 9353  
[martti.pykari@palta.fi](mailto:martti.pykari@palta.fi)

**palta**



# Tiivistelmä

Suhdanne on kääntymässä mutta nopeampi kasvu antaa vielä odottaa itseään

Luottamusilmapiiri edelleen vaisu – makrotekijät tukevat sen asteittaista vahvistumista

Työvoiman saatavuusongelmat pintautuvat jälleen palvelualojen työvoiman kysynnän vahvistuessa

**R**ahapolitiikan keveneminen alkaa hiljalleen realisoitua, mikä piristää taloudellista aktiviteettia. Toistaiseksi suhdannekäänte on kuitenkin ollut odotuksia vaisumpi.

Vaatimatonta talouskehitystä selittää suurelta osin synkkä luottamusilmapiiri ja sen seurauksena lisäantynyt kotitalouksien säästäminen. Luottamuksen onkin edelleen vahvistuttava ja rahankäytön oltava reipasta, jotta kasvu kunnolla käynnistyy.

Palvelualojen liikevaihdon volyyymilla mitattu tuotanto on ollut vuodentakaiseen nähden noin prosentin kasvussa edelliset kolme kuukautta. Informaatio- ja viestintäpalveluiden sekä yritys- ja asiantuntijapalveluiden vetämä käänte on ensimmäisiä merkkejä suhdanteen elpymisestä.

Ensi vuonna Suomen vientikysyntä vahvistuu euroalueen talouden kasvavessa 1,3 prosenttia. Investointien odotetaan kasvavan selvästi korkojen laskiessa. Kun kotitalouksien lainanhoitokulut pienenevät ja kuluttajahintojen nousu jää ennusteiden mukaan noin puolentoista prosentin tietämiin, myös yksityinen kulutus kasvaa, vaikka heikentynyt työllisyys näkyy vielä jonkin aikaa koko talouden palkkasummassa. Suomen BKT kasvaa ensi vuonna keskimääräisen ennusteen mukaan noin 1,5 prosenttia.

Paltan ennusteen mukaan tässä katsauksessa tarkasteltavien yksityisten palvelualojen liikevaihdon volyyymilla mitattu tuotanto kasvaa tänä vuonna vain 0,3 prosenttia. Ensi vuonna tuotanto kasvaa kaikilla päätoimialoilla ja yhteensä 2,9 prosenttia.

Liikenteen ja logistiikan kysyntä kasvaa tavaraviennin ja -tuonnin vilkastuessa. Matkailu ja matkustajaliikenne ovat sopeutuneet muuttuneeseen toimintaympä-

ristöön ja ulkomaisten matkailijoiden määrä näyttää vakiintuneen uudelle aiempaa matalammalle tasolle.

Informaatio ja viestintä on palvelualoista investointivetoisin. Rahoituskustannusten nousu näkyi alalla hetkellisenä tuotannon hidastumisena. Ensi vuonna kasvu jälleen piristyy ja yltää 4,5 prosenttiin, mikä vastaa edellisvuosien tasoa.

Yleinen suhdanteen piristyminen vetää myös tänä vuonna lähelle nollakasvua jäävien yritys- ja asiantuntijapalveluiden tuotannon 2,7 prosentin kasvuun.

Hallinto- ja tukipalveluiden tilanne on kaksijakoinen. Koko talouden heikko työvoiman kysyntä painaa raskaasti yksityisen työnvälityksen liikevaihdon volyyymia, joka pääsee kasvuun vasta ensi vuoden puolella. Vastaavasti esimerkiksi turvallisuus- ja vartiointipalveluissa liikevaihdon määrä on ollut tänä vuonna jo vajaan prosentin kasvussa.

Paltan ennusteen mukaan tässä katsauksessa tarkasteltavien palvelualojen työllisyys heikkenee tänä vuonna yhteensä 2,3 prosenttia. Ensi vuonna työvoiman kysyntä voimistuu tuotannon piristymisen seurauksena ja työllisyys kasvaa 2,6 prosenttia, mikä vastaa noin 20 tuhatta työllistä.

Työllisyys lähtee kasvuun viiveellä ja useammalla palvelualalla työntekijäkohtaisissa työtunneissa on kasvuvaraa. Työvoiman kysyntä alkaa kuitenkin vahvistua. Ennen vuonna 2023 alkanutta palvelualojen laskusuhdannetta alan yrityksistä jopa 40 prosenttia kertoi osaavan työvoiman saatavuuden olevan kasvun este. Työvoiman saatavuusongelmat tulevatkin jälleen kärjistymään. Yksi keskeinen, ellei ainut, ratkaisu on työperäinen maahanmuutto, jota käsitellään tämän katsauksen yhteydessä julkaistavassa liitteessä.

# Talousnäkymät

Suhdannetta määrittää edelleen pitkälti rahapolitiikka, jonka keveneminen alkaa hiljalleen realisoitua

Taloudellisen toimeliaisuuden piristyminen vaatii kotitalouksien luottamuksen vahvistumista

Vaimeita merkkejä palveluiden suhdanteen kääntymisestä on jo nähtävissä

**S**uomen talouden odotettiin kääntyvän kasvuun vuoden 2023 jälkipuoliskolla. Talouden aktiviteetti ei ole kuitenkaan vilkastunut odotetusti. Suhdanteen pohja on jo takanapäin mutta luottamusilmapiiri on edelleen heikko. Vuoden toisella neljänneksellä yksityinen kulutus väheni ja kotitalouksien säästäminen kasvoi. Yksityiset investoinnit ovat edelleen vähentyneet.

**Suhdannetta määrittää edelleen pitkälti rahapolitiikka.** Markkinakorot lähtivät laskuun viime vuoden lopulla. Kesän jälkeen lasku on nopeutunut ja EKP:n odotetaan jatkavan koronlaskuja. Se kuinka alas korot lopulta päätyvät, jää nähtäväksi. Euroalueen talouden heikkous perustelee rahapolitiikan keventämistä, mutta heikentää Suomen ulkoista kysyntää. Inflaatio on Suomessa hidastunut jo selvästi alle EKP:n tavoitetason.

**Ensi vuonna kaikkien kysyntäerien odotetaan kääntyvän kasvuun.** Logistiikkapalveluille tärkeä tavarakauppa alkaa piristyä vientimarkkinoiden vahvistuessa. Kun yritykset ovat purkaneet voimakkaasti varastojaan, tuonti kasvaa reilusti niin välituotteiden kuin kulutustavaroiden kysynnän seurauksena.

Ennusteiden mukaan yksityisen kulutuksen kasvu on ensi vuonna vajaan 1,5 prosentin luokkaa. Viimeaikainen työllisyyden heikkeneminen painaa koko talouden palkkasummaa ja kulutuksen kannalta keskeistä onkin, kuluttajien luottamuksen ohella, loppuvuoden työllisyyskehitys.

Esimerkiksi Etlä ennustaa investoinneille vajaan viiden prosentin kasvua. Rakennusinvestointeihin liittyy edelleen paljon epävarmuuksia. Rakennusteollisuus ennustaa koko rakentamisen kasvavan ensi vuonna 4 prosenttia.

Hallituksen veronkorotukset syövät ensi vuoden talouskasvusta arviolta 0,5 prosenttia, mikä on suhteellisen paljon keskimääräisen ennusteen ollessa 1,5 prosenttia. Kuluvaan vuoden toisella neljänneksellä BKT kasvoi vaivaiset 0,1 prosenttia alkuvuodesta ja jäi 1,5 prosenttia alle vuodentakaisen tason.

Yksityisten palveluiden arvonlisällä mitattu tuotanto on vuoden ensimmäisen puoliskon kehittyneenä vaaka-suoraan. Kuukausitason tuotantovolyyymi on elokuuhun mennessä kasvanut prosentilla. **Palvelutuotannon selkeä piristyminen antaa vielä odottaa itseään.**

## Luottamusilmapiiri edelleen heikko

Kotitalouksien ja elinkeinoelämän sentimentit yhdistävä koko talouden luottamusindikaattori (Economic Sentiment Indicator) on Suomessa Viron jälkeen koko EU:n toiseksi heikoin. Jotta taloudellinen toimeliaisuus voisi selvemmin piristyä, luottamusilmapiiriin on vahvistettava.

**Suomalaisten kuluttajien luottamus on todella synkkä.** Kuluvaan vuoden huhtikuussa kuluttajien luottamus oli Tilastokeskuksen mukaan samalla tasolla kuin finanssikriisin pohjilla. Syksyyn tultaessa luottamus on hieman elpynyt. Luottamusta kuvaava saldoluku oli syyskuussa -8, mikä vastaa vuodentakaista tasoa. Kuluttajien luottamusta kuvaavaa indikaattoria painaa erityisesti kuluttajien heikot arviot Suomen talouden tilasta ja näkymästä. Arviot omasta taloudellisesta tilanteesta ovat sentään vahvistuneet.

Myös **elinkeinoelämän luottamus on Suomessa edelleen alamaissa.** Kaikkien päätoimialojen luottamusindikaattorit ovat EU-keskiarvon alapuolella.

Negatiivisten yllätyksien mahdollisuutta ei voi koskaan sulkea pois, mutta tällä hetkellä **makrotaloudelliset tekijät tukevat luottamusilmapiirin vahvistumista talven edetessä**. Kuluttajahintojen nousu on käytännössä pysähtynyt, mikä luo edellytykset ostovoiman vahvistumiselle samalla kun koronlaskut alkavat realisoitua ja kansainvälinen suhdanne vahvistuu.

## Suhdanne kääntymässä

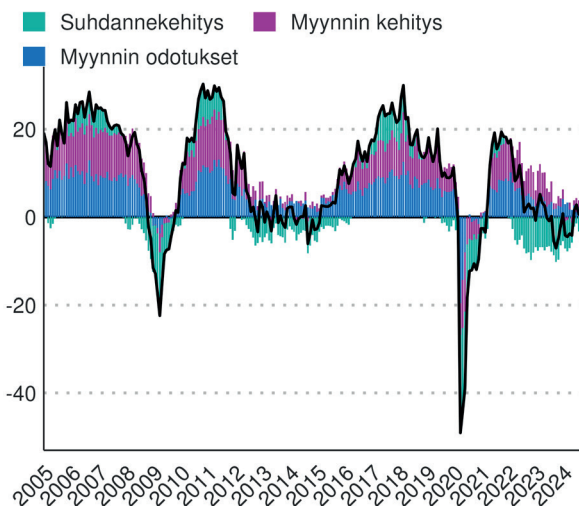
Palvelualojen luottamus on pysynyt päätoimialoista vahvimpana, vaikka luottamusta kuvaava saldoluku on pysynyt viime kuukaudet nollassa ja siten alle pitkän aikavälin keskiarvon (+11).

Viime kuukausien toteutunutta myyntiä kuvaavissa saldoluissa on kuitenkin nähtävissä jo pientä piristymistä. Havaintoa tukee myös edellisten kuukausien liikevaihtotiedot.

Palvelualojen liikevaihdon volyymilla mitattu tuotanto on ollut vuodentakaiseen nähden noin noin prosentin kasvussa edelliset kolme kuukautta. Informaatio- ja viestintäpalveluiden sekä yritys- ja asiantuntijapalveluiden vetämä käänne on ensimmäisiä merkkejä suhdanteen asteittaisesta elpymisestä.

Paltan ennusteen mukaan tässä katsauksessa tarkasteltavien palvelualojen yhteenlaskettu tuotanto kasvaa tänä vuonna vaivaiset 0,3 prosenttia. **Ensi vuonna suhdanteen kääntymisen vetää tuotannon 2,9 prosentin kasvuun.**

## Palvelualojen luottamusindikaattorin tekijät



Lähde: Euroopan komissio

Palvelualojen henkilöstöodotuksia kuvaava saldoluku oli heikoimmillaan vuosi sitten (-9), mistä se on nousssut lähelle neutraalia tasoa ollen syyskuussa -1,5.

Monella alalla työtunnit suhteessa työllisten määrään olivat vuoden toisella neljänneksellä edelleen laskussa, mikä ei enteile työllisyyden kasvua. Ennusteen mukaan työllisten määrä väheneekin tänä vuonna 2,3 prosenttia. Ensi vuonna työvoiman kysyntä jälleen vahvistuu. Vuositasolla **työllisten määrän ennustetaan kasvavan 2,6 prosenttia, mikä vastaa noin 20 tuhatta työllistä.**

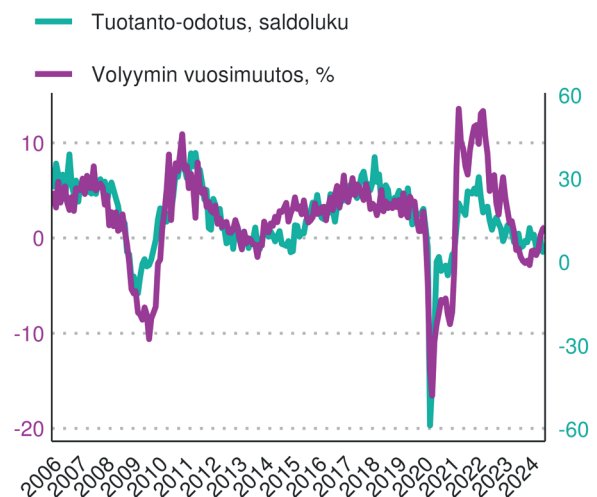
## Työperäiselle maahanmuutolle kasvava tarve

Ennen palvelualojen laskusuhdannetta alan yrityksistä jopa 40 prosenttia kertoi osaavan työvoiman saatavuuden olevan kasvun este. Vastaava tilanne voi olla käsillä yllättävänkin nopeasti.

Työperäinen maahanmuutto on viime vuosina kasvanut selvästi, ja kohdistunut etenkin palvelualan yrityksiin. Heikko talouden suhdanne on hetkellisesti vähentänyt työvoiman kysyntää mutta **rakenteellinen työvoimapula ei ole poistunut mihinkään ja maahanmuuttoa tarvitaan jatkossa kasvavissa määrin.**

Työperäistä maahanmuuttoa ja ulkomaalaistaustaisen työskentelyä tarkastellaan erikseen tämän katsauksen yhteydessä julkaistavassa liitteessä.

## Yksityisten palvelujen liikevaihdon volyymi ja tuotanto-odotukset



Lähde: Tilastokeskus ja Euroopan komissio

# Toimialat

- Liikenne ja logistiikka
- Informaatio ja viestintä
- Yritys- ja asiantuntijapalvelut
- Hallinto- ja tukipalvelut
- Viihde-, virkistys- ja muut palvelut

**L**iikenteen ja logistiikan kysyntä on pysynyt vai- suna heikosta suhdannetilanteesta johtuen. Toi- mialan tuotannosta kaksi kolmasosaa tuotetaan talouden muille aloille kuten teollisuuteen, jonka tuo- tannon odotetaan ensi vuonna piristyvän vientikysyn- nän kasvaessa. Tavaravienti ja -tuonti ovat kuluneena vuotena kehittyneet vaisusti. Yritykset ovat purkaneet varastojaan, mikä osaltaan vauhdittaa tuontia kun suhdanne alkaa vahvistua. Saapuneiden ulkomaisten matkailijoiden määrä oli elokuussa 10 prosentin vuo- sikasvussa. Matkustajaliikenne ja matkailu ovat kehiti- tyneet suhteellisen hyvin, mutta suurempi kasvuvара alkaa olla käytetty.

Liikenteen ja logistiikan liikevaihto oli elokuussa 1,4 prosentin vuosikasvussa. Tuotantovolyymi on kuitenkin kasvanut vain 0,2 prosenttia. Toimialan palkkasumma on kasvanut noin 2,5 prosentin tahtia edellisvuodesta ja työllisten määrä pysynyt kutakuinkin ennallaan.

Liikenteen ja logistiikan luottamus on alkanut hiljal- leen vahvistua, vaikka luottamusta kuvaava saldoluku heikkenikin uudelleen syyskuussa.

Alan tuotanto supistuu ennusteen mukaan tänä vuo- na 0,3 prosenttia. Ensi vuonna tuotanto piristyy 2,4 prosentin kasvuun yleisen suhdanteen vahvistuessa.

**I**nformaatio ja viestintä on palvelualoista investoin- tivetoisin. Alan tuotanto kasvoi viime vuonna sel- västi keskimääräistä vähemmän kun rahoituskus- tannusten nousun ja korkoihin liittyvän epävarmuuden seurauksena hankkeita lykättiin. Tänä vuonna alan ak- tiviteetti on piristynyt, vaikka alan luottamusta kuvaa- va saldoluku on pysynyt alle keskimääräisen tason.

Toimialan myyntivolyymien odotetaan kasvavan tänä vuonna 3 prosenttia ja ensi vuonna 4,5 prosenttia. Alan kasvua tukee edelleen jatkuva talouden ja yhteiskun- nan digitalisotuminen.

Kuva toimialan työllisyydestä on ristiriitainen. Tilasto- keskuksen mukaan alan palkkasumma oli vuoden toi- sella neljänneksellä käytännössä edellisvuoden tasol- la, mutta työllisten määrä 7 prosenttia suurempi.

**H**allinto- ja tukipalveluiden liikevaihdon volyymi on kehittynyt heikosti, mikä selittyy voittopuoli- sesti yksityisiä työnvälityspalveluita painavalla alhaisella työvoiman kysynnällä. Työnvälityspalvelui- den liikevaihto on ollut vuodentakaiseen verrattuna noin 10 prosentin laskussa. Hintamuutoksista puhdis- tettu volyymi oli vuoden toisella neljänneksellä 12,4 prosenttia alle vuodentakaisen tason.

Esimerkiksi turvallisuuspalveluiden kehitys on ollut vä- hemmän dramaattista. Tuotannon volyymi on ollut va- jaan prosentin kasvussa.

Hallinto- ja tukipalveluiden liikevaihdon volyymilla mi- tatun tuotannon odotetaan tänä vuonna jäävän 3 pro- senttia pakkaselle. Ensi vuonna kysyntä vahvistuu ja toimialan tuotanto kasvaa 2,5 prosenttia.

**Y**ritys- ja asiantuntijapalveluiden liikevaihdon volyymi on kasvanut vuodenvaihteesta läh- tien, joskin maltillisesti. Jatkuvan toimituksen asiantuntijapalveluiden kysyntä on suhteellisen va- kaata, mutta erityisesti arkkitehti- ja suunnitteluala on edelleen vaikeuksissa. Alan tuotannosta puolet kyt- keytyy suoraan rakentamiseen.

Toimialan tuotannossa nähtiin pitkästä ajasta pientä kasvua elokuussa mutta luottamusindikaattorissa ei varsinaista vahvistumista ole nähtävissä.

Koko yritys- ja asiantuntijapalveluiden luottamus on selvästi keskimääräistä heikompi. Ennusteen mukaan toimialan kasvu jääkin kuluvana vuotena vaatimattomaan 0,4 prosenttiin. Ensi vuonna tuotanto kasvaa 2,7 prosenttia pirsteyneen vuoden edetessä.

Yritys- ja asiantuntijapalveluiden palkkasumma on kasvanut tänä vuonna 0,3 prosenttia. Alan työtunnit olivat Tilastokeskuksen työvoimatutkimuksen mukaan kuitenkin huhti-kesäkuussa lähes 8 prosenttia alle vuodentakaisen tason ja työllisiäkin oli 9 prosenttia vähemmän, mikä vaikuttaa yllättävänkin synkältä.

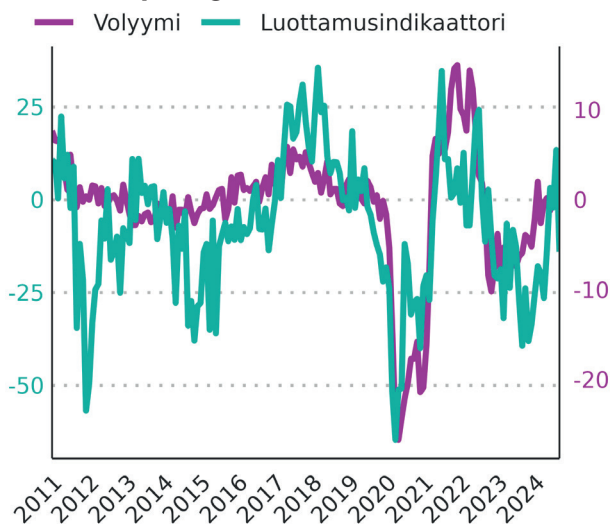
**Viihde- ja virkistyspalveluiden** liikevaihto on kehittänyt heikosti. Elokuun tasolla pysyessään toimialan kokonaismyynti kasvasi prosentin viime vuodesta. Kun tuottajahinnat ovat kasvaneet liikevaihtoa nopeammin, myynnin volyyymi on laskenut.

Vaikka vapaa-ajan palveluiden kysyntä ei ole erityisen suhdanneherkkää, kuluttajien heikko ostovoima ja luottamus ovat painaneet myyntilukuja. Alan työllisyys on viime vuosina vähentynyt selvästi, mutta ei ole enää kuluvana vuotena heikentynyt ja palkkasumma on ollut kolmen prosentin kasvussa.

Kuten muissakin kuluttajapalveluissa, alan kasvu nojaa ostovoimaan ja pääsee kunnolla käyntiin vasta kun koko talouden työllisyys alkaa ensi vuoden edetessä vahvistua.

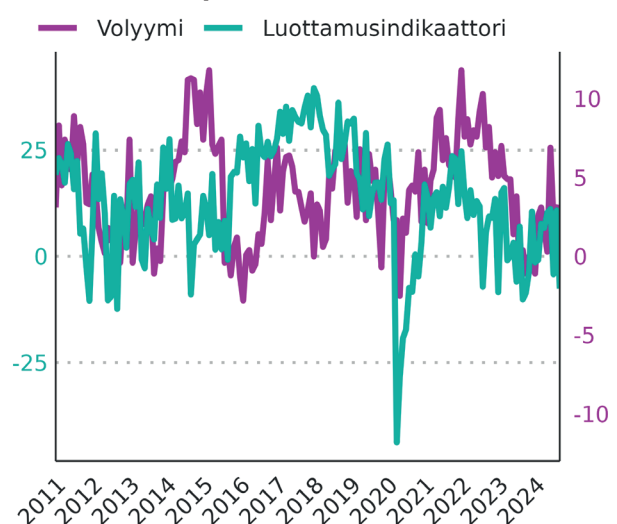
## Liikevaihdon volyyymi ja luottamusindikaattori palvelualoilla

### Liikenne ja logistiikka



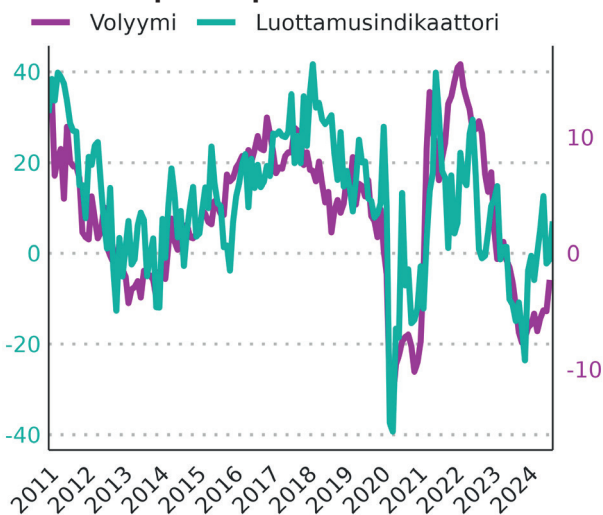
Lähde: Tilastokeskus, EK ja Palta

### Informaatio ja viestintä



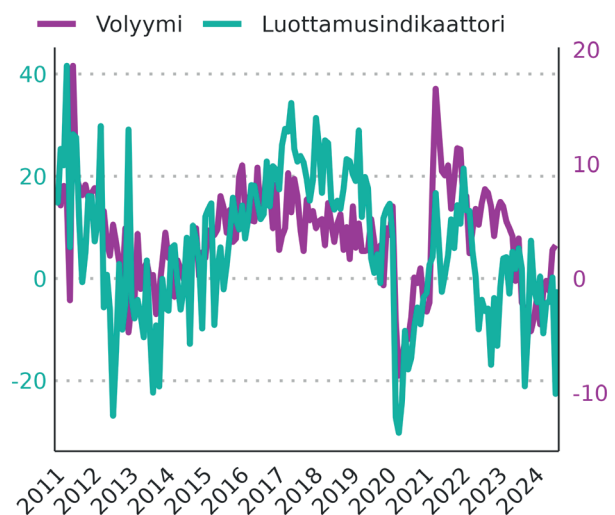
Lähde: Tilastokeskus, EK ja Palta

### Hallinto- ja tukipalvelut



Lähde: Tilastokeskus, EK ja Palta

### Yritys- ja asiantuntijapalvelut



Lähde: Tilastokeskus, EK ja Palta

# Keskeiset tunnusluvut

|  | Arvo mrd. € |       | Volyymin vuosimuutos, % |        |        |        |        | Ennuste |       |
|--|-------------|-------|-------------------------|--------|--------|--------|--------|---------|-------|
|  | 2023        | 2022  | 2023                    | 2023Q3 | 2023Q4 | 2024Q1 | 2024Q2 | 2024e   | 2025e |
| <b>Tuotos ja tuotannon volyymi</b>       |             |       |                         |        |        |        |        |         |       |
| <b>Liikenne ja logistiikka</b>           | 28,4        | 2,4   | -5,9                    | -6,5   | -4,5   | -1,0   | -0,5   | -0,3    | 2,4   |
| Maa- ja rautatieliikenne                 | 12,3        | 0,7   | -4,3                    | -5,7   | -2,4   | 1,0    | 1,1    |         |       |
| Varastointi- ja muut logistiikkapalvelut | 8,4         | 0,6   | -9,3                    | -9,1   | -7,9   | -4,4   | -3,2   |         |       |
| Vesiliikenne                             | 3,1         | 30,4  | 0,4                     | -3,1   | 2,6    | 0,3    | -3,8   |         |       |
| <b>Informaatio ja viestintä</b>          | 29,5        | 8,0   | 2,3                     | 0,9    | -0,6   | 1,5    | 3,0    | 3,0     | 4,5   |
| Kustannustoiminta                        | 6,2         | 4,4   | -2,4                    | -5,8   | -2,2   | -1,1   | 4,1    |         |       |
| Mediatuotanto <sup>1)</sup>              | 0,8         | 13,4  | 1,9                     | -1,6   | -5,0   | -5,8   | -3,3   |         |       |
| Ohjelmistot <sup>1)</sup>                | 12,9        | 11,3  | 3,1                     | 1,9    | -0,3   | -0,4   | 1,4    |         |       |
| Radio- ja tv-palvelut <sup>1)</sup>      | 0,3         | -6,7  | 1,9                     | 1,3    | 0,4    | 1,1    | -1,3   |         |       |
| Televiestintä                            | 4,8         | 2,9   | 7,2                     | 7,5    | 3,5    | 5,9    | 4,5    |         |       |
| Tietopalvelut <sup>1)</sup>              | 2,2         | 8,8   | 0,0                     | -1,8   | -3,8   | 11,1   | 7,1    |         |       |
| <b>Yritys- ja asiantuntijapalvelut</b>   | 23,4        | 6,0   | 1,5                     | 0,3    | -3,9   | -3,0   | -0,8   | 0,4     | 2,7   |
| Arkkitehti- ja insinööripalvelut         | 7,7         | 6,6   | 0,2                     | -0,8   | -6,0   | -4,9   | -2,6   |         |       |
| Laki- ja laskentatoimen palvelut         |             | 2,3   | -0,7                    | -1,0   | -3,4   | 0,4    | -1,2   |         |       |
| Markkinointi & markkinatutkimus          | 1,5         | 3,1   | -0,9                    | -4,6   | -2,4   | -4,4   | -0,4   |         |       |
| Muut liike-elämän palvelut               |             | 15,2  | -4,3                    | -7,7   | -7,1   | -5,9   | -2,0   |         |       |
| <b>Hallinto- ja tukipalvelut</b>         | 15,7        | 11,6  | -2,0                    | -2,7   | -7,3   | -5,9   | -5,7   | -3,0    | 2,5   |
| Kiinteistöpalvelut                       |             | 6,5   | -0,7                    | 0,0    | -2,4   | 0,3    | -3,3   |         |       |
| Matkatoimistot & matkanjärjestäjät       | 0,7         | 118,3 | 14,8                    | 1,5    | -9,2   | -4,1   | 4,3    |         |       |
| Muut hallinto- ja tukipalvelut           |             | 11,8  | 3,1                     | 0,5    | -3,9   | -0,4   | -3,1   |         |       |
| Turvallisuuspalvelut                     |             | 8,3   | -0,6                    | -2,2   | -1,0   | 0,7    | 0,6    |         |       |
| Työnvälityspalvelut                      | 4,2         | 14,2  | -7,6                    | -9,6   | -13,2  | -13,4  | -12,4  |         |       |
| Vuokrauspalvelut                         | 2,9         | 7,0   | 2,9                     | 3,6    | -6,7   | -6,8   | 0,7    |         |       |
| <b>Muu palvelutoiminta</b>               | 7,3         | 7,5   | 1,5                     | 0,3    | -0,6   | -1,0   | -3,3   | -2,2    | 1,8   |
| <b>Kiinteistöala</b>                     | 9,4         | 4,6   | 3,3                     | 3,3    | 1,0    | 0,5    | -0,5   | 1,1     | 2,2   |
| <b>Viihde ja virkistys</b>               | 6,9         | 10,8  | 0,9                     | -4,6   | -0,9   | -1,8   | -1,6   | -1,5    | 2,1   |
| <b>Yhteensä</b>                          | 120,6       | 7,0   | 0,1                     | -1,1   | -2,8   | -1,4   | -0,7   | 0,3     | 2,9   |

|                                 | Määrä, tuhatta |      | Vuosimuutos, % |        |        |        |        | Ennuste |       |
|---------------------------------|----------------|------|----------------|--------|--------|--------|--------|---------|-------|
|                                 | 2023           | 2022 | 2023           | 2023Q3 | 2023Q4 | 2024Q1 | 2024Q2 | 2024e   | 2025e |
| <b>Työlliset</b>                |                |      |                |        |        |        |        |         |       |
| Liikenne ja logistiikka         | 134            | 0,7  | -1,5           | -1,5   | 1,5    | 0,0    | 0,7    | 0,5     | 1,8   |
| Informaatio ja viestintä        | 139            | 6,3  | 3,7            | 5,0    | 0,0    | 0,0    | 6,9    | 2,8     | 3,0   |
| Yritys- ja asiantuntijapalvelut | 191            | 3,2  | -1,0           | -6,9   | 1,6    | -7,3   | -9,1   | -5,7    | 3,5   |
| Hallinto- ja tukipalvelut       | 144            | 9,4  | 2,9            | 2,2    | -0,7   | -6,4   | -10,5  | -6,5    | 3,0   |
| Viihde ja virkistys             | 61             | 0,0  | -3,2           | -13,0  | 14,0   | 5,0    | 1,7    | 4,0     | 2,5   |
| Muu palvelutoiminta             | 91             | -1,1 | -2,2           | -5,4   | -5,4   | -9,7   | -6,2   | -5,5    | 1,5   |
| <b>Yhteensä</b>                 | 760            | 3,5  | 0,1            | -2,6   | 0,9    | -3,8   | -3,8   | -2,3    | 2,6   |

|                                 | Vuosimuutos, %, työpäiväkorjattu |      |      |        |        |        |        | Keskimäärin |
|---------------------------------|----------------------------------|------|------|--------|--------|--------|--------|-------------|
|                                 | 2021                             | 2022 | 2023 | 2023Q3 | 2023Q4 | 2024Q1 | 2024Q2 | 2019-2023   |
| <b>Palkkasumma</b>              |                                  |      |      |        |        |        |        |             |
| Liikenne ja logistiikka         | 0,1                              | 10,6 | 3,1  | 3,1    | 0,7    | 2,5    | 2,2    | 1,1         |
| Informaatio ja viestintä        | 8,0                              | 9,5  | 6,5  | 6,2    | 3,5    | 1,7    | 0,1    | 6,8         |
| Yritys- ja asiantuntijapalvelut | 7,8                              | 7,9  | 3,9  | 3,6    | 1,5    | 0,3    | 0,3    | 5,4         |
| Hallinto- ja tukipalvelut       | 6,0                              | 12,9 | 2,9  | 1,7    | -1,1   | -2,4   | -3,9   | 4,7         |
| Viihde ja virkistys             | 5,6                              | 15,9 | 5,0  | 3,8    | 3,8    | 2,5    | 3,0    | 4,1         |
| Muu palvelutoiminta             | 3,6                              | 6,2  | 6,0  | 6,3    | 4,1    | 4,2    | 1,8    | 3,3         |

|                                 | Vuosimuutos, %, työpäiväkorjattu |      |      |        |        |        |        | Keskimäärin |
|---------------------------------|----------------------------------|------|------|--------|--------|--------|--------|-------------|
|                                 | 2021                             | 2022 | 2023 | 2023Q3 | 2023Q4 | 2024Q1 | 2024Q2 | 2019-2023   |
| <b>Liikevaihto</b>              |                                  |      |      |        |        |        |        |             |
| Liikenne ja logistiikka         | 9,0                              | 23,3 | -1,1 | -7,0   | -4,9   | -1,9   | 1,3    | 2,7         |
| Informaatio ja viestintä        | 7,0                              | 10,0 | 4,5  | 2,5    | 1,8    | 2,9    | 4,1    | 5,9         |
| Yritys- ja asiantuntijapalvelut | 8,5                              | 9,4  | 4,1  | 3,0    | 0,7    | 0,4    | 2,9    | 4,7         |
| Hallinto- ja tukipalvelut       | 9,3                              | 17,1 | 4,4  | 2,5    | -0,8   | -0,3   | -1,4   | 5,6         |
| Viihde ja virkistys             | 2,7                              | 13,8 | 4,8  | -0,9   | 3,2    | 0,6    | 0,9    | -0,1        |
| Muu palvelutoiminta             | 6,6                              | 10,3 | 6,2  | 5,0    | 3,1    | 1,9    | -1,1   | 3,9         |

|                                 | Vuosimuutos, % |      |      |        |        |        |        | Keskimäärin |
|---------------------------------|----------------|------|------|--------|--------|--------|--------|-------------|
|                                 | 2021           | 2022 | 2023 | 2023Q3 | 2023Q4 | 2024Q1 | 2024Q2 | 2019-2023   |
| <b>Tuottajahinnat</b>           |                |      |      |        |        |        |        |             |
| Liikenne ja logistiikka         | 5,6            | 15,2 | 2,2  | -2,3   | -3,2   | -2,0   | 0,7    | 5,2         |
| Informaatio ja viestintä        | -0,4           | 1,4  | 2,3  | 2,3    | 3,0    | 2,7    | 1,4    | 0,8         |
| Yritys- ja asiantuntijapalvelut | 0,6            | 3,6  | 1,2  | 1,0    | 3,9    | 4,7    | 4,0    | 1,4         |
| Hallinto- ja tukipalvelut       | 0,9            | 2,2  | 5,3  | 6,3    | 5,4    | 5,1    | 2,1    | 1,7         |
| Viihde ja virkistys             | 1,7            | 2,7  | 3,9  | 3,9    | 4,1    | 2,4    | 2,5    | 2,0         |
| Muu palvelutoiminta             | 1,0            | 2,6  | 4,6  | 4,7    | 3,7    | 2,8    | 2,2    | 2,3         |

<sup>1)</sup> toimialalle käytetään yritysten rakenne- ja tilinpäätöstiilaston liikevaihtoa

Lähde: Tilastokeskus ja Palta

Tässä katsauksessa käsitellyt toimialat vastaavat Tilastokeskuksen toimialaluokituksen (TOL2008) luokkia H=Liikenne ja logistiikka, J=Informaatio ja viestintä, M=Yritys- ja asiantuntijapalvelut, N=Hallinto- ja tukipalvelut, L=Kiinteistöala, R=Viihde ja virkistys, sekä S=Muu palvelutoiminta. Toimialat kattavat reilun kolmasosan koko taloudesta ja kaksi viidesosaa yksityisestä sektorista.

Toimialakohtaiset ennusteet perustuvat Paltan asiantuntija-arviointiin sekä monifrekvenssiseen bayesiläiseen vektoriautoregressiiviseen (MF-BVAR) malliin.

## Palvelualojen työnantajat PALTA ry

Eteläranta 10, 6.krs

PL 62

00131 Helsinki

Vaihde 020 595 5000

[info@palta.fi](mailto:info@palta.fi)