

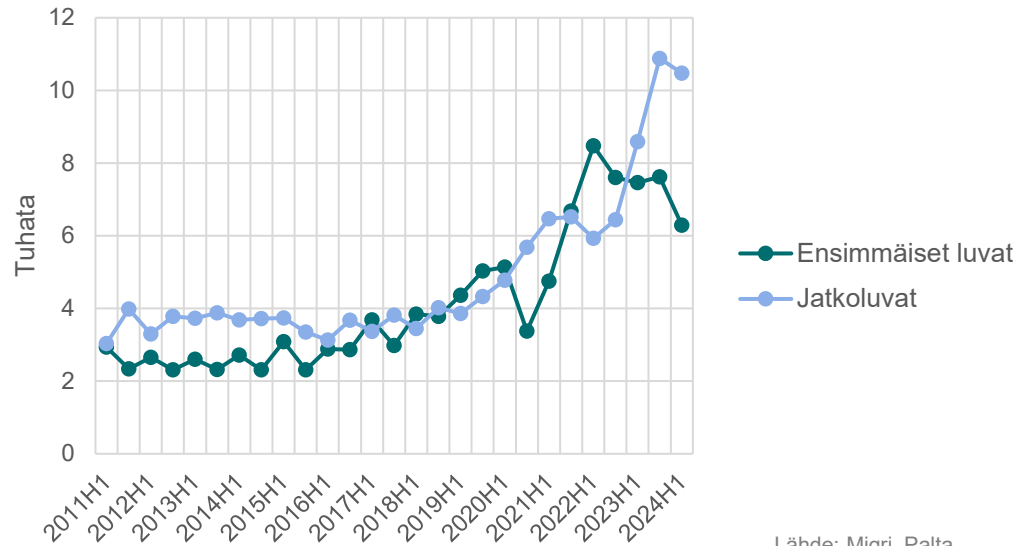
Työn perässä Suomeen

Palvelualoilla eniten työlupien hakijoita

palta

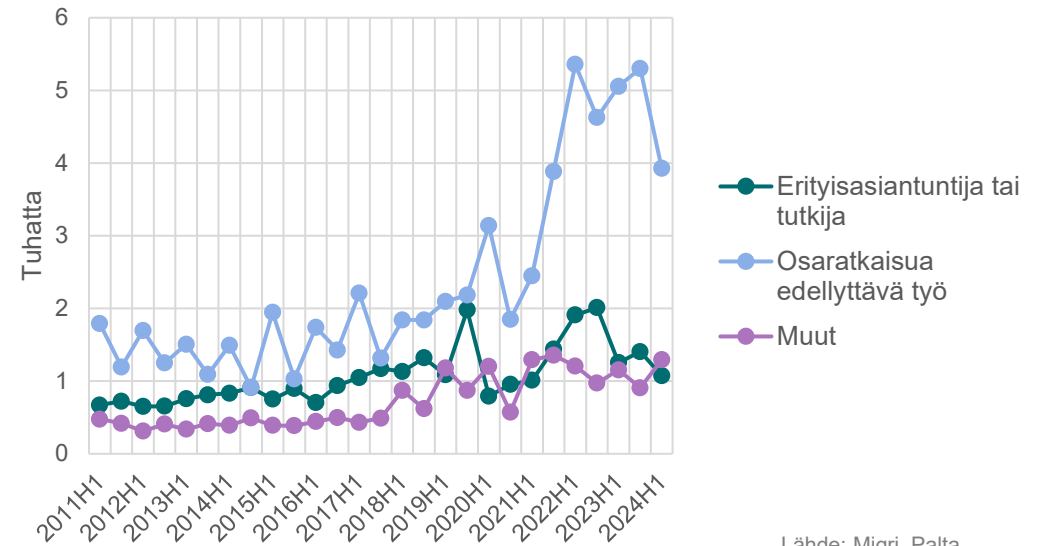
Työperäiset oleskeluluvat

Myönnetyt työperäiset oleskeluluvat



Lähde: Migri, Palta

Ensimmäiset luvat käsittelyperusteen mukaan

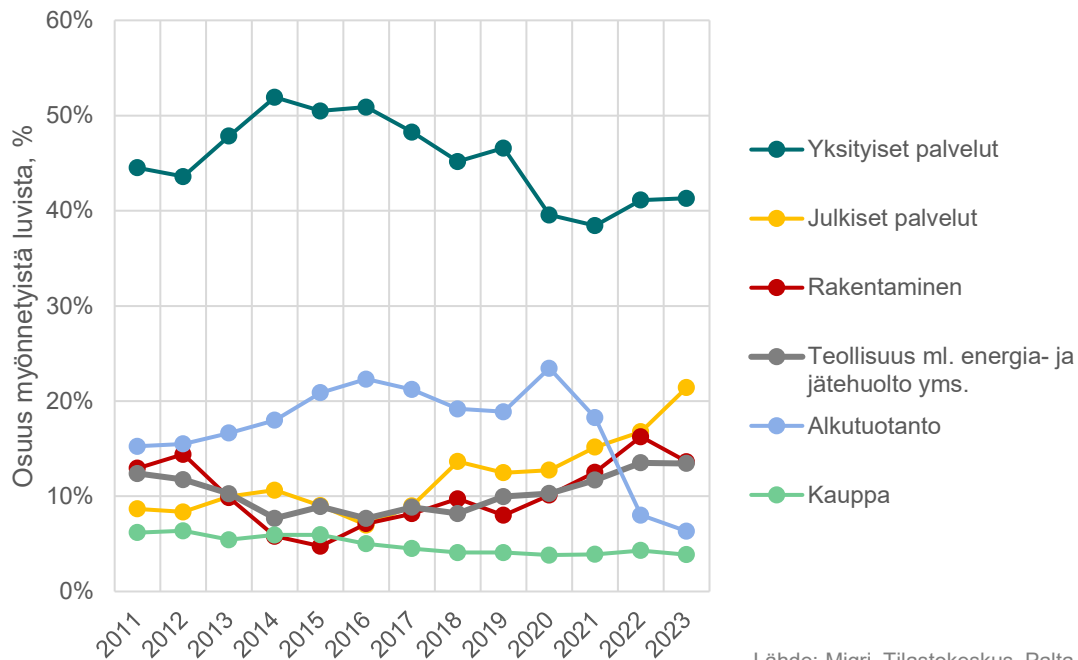


Lähde: Migri, Palta

- Myönnettyjen ensimmäisten työperäisten lupien määrä nousi 15 tuhanteen 2023. Yhteensä työperäisiä oleskelulupia myönnettiin 34 600.
- Vuoden 2024 ensimmäisellä puolikkaalla ensimmäisiä lupia myönnettiin 16 % vähemmän kuin vastaavalla jaksolla 2023.
- Jatkolupien määrä edelleen kasvussa ja ylittänyt uusien lupien määrän.

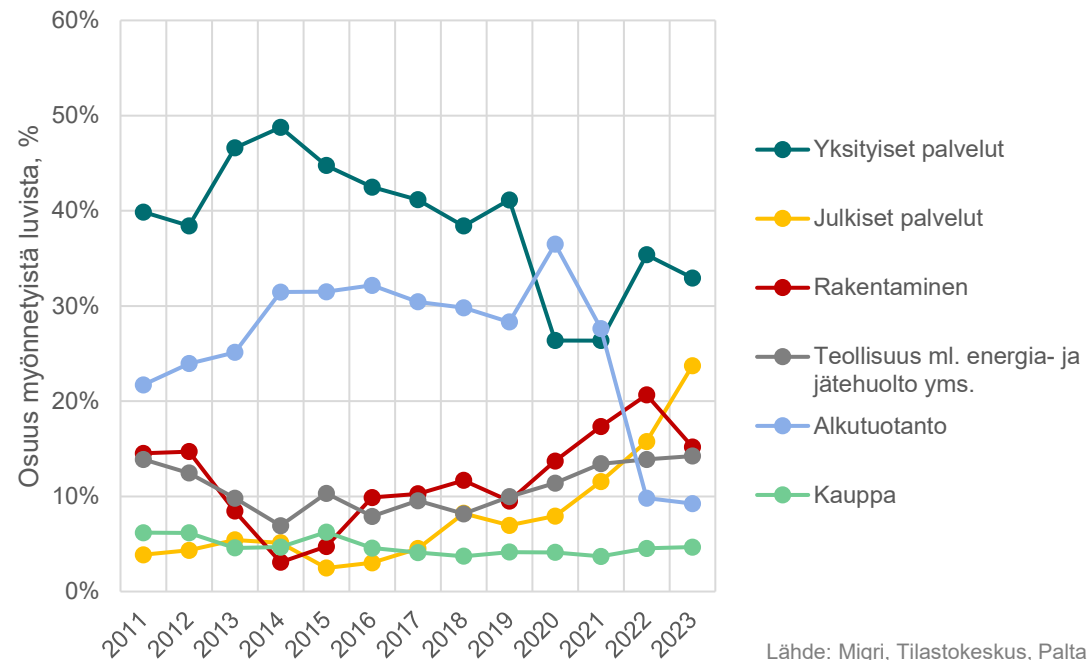
- Osaratkaisua edellyttävien lupien osuus on viime vuosina (2020-2024H1) ollut keskimäärin 61 %. Erityisasiantuntijoiden ja tutkijoiden osuus on ollut 21 % ja muilla perusteilla myönnettyjen lupien 18 %.
- Määrien vuosimuutos, 2024 ensimmäinen puolikas:
 - Erityisasiantuntijoille ja tutkijoille myönnetyt luvat -14 %
 - Osaratkaisua edellyttävä työ -22 %

Ensimmäiset ja jatkoluvat toimialoittan



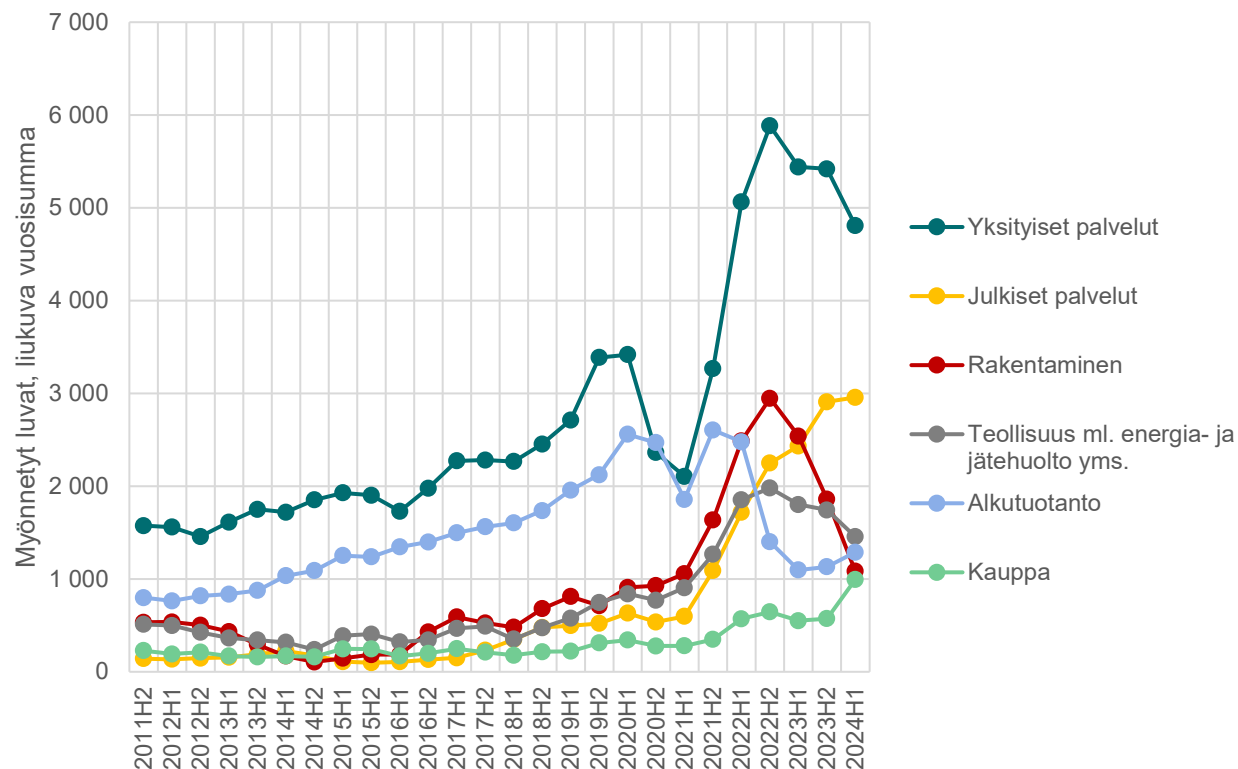
- 2019-2023 myönnetyistä työluvista 41 % myönnettiin yksityisille palvelualoille. Julkiset palveluiden (ml. sote) osuus oli 17 %, alkutuotannon 13 %, rakentamisen 13 %, teollisuuden 12 %, kaupan 4 %.
- Ilman julkista sektoria ja sote-alaa, yksityisten palvelualojen osuus oli 49 %.
- 2023 julkisten palveluiden osuus nousi 21 prosenttiin. Alkutuotannossa lupien määrä on vähentynyt ja osuus myönnetyistä luvista on laskenut huipun 23 prosentista (2020) 6 prosenttiin (2023)

Ensimmäiset luvat toimialoittan



- 2019-2023 myönnetyistä uusista luvista yksityisten palvelualojen osuus 33 %. Alkutuotanto 19 %, rakentaminen 16 %, julkiset palvelut ml. sote 15 %, teollisuus 13 % ja kauppa 4 %.
- 2023 uusien lupien määrä kääntyi laskuun kaikilla muilla aloilla paitsi julkisissa palveluissa, jossa ne kasvoivat 29 %. Kaikkiaan uusien lupien määrä väheni 14 %. Rakentaminen -37 %, yksityiset palvelut -20 %, alkutuotanto -19 %, teollisuus -12 % ja kauppa -11%.

Ensimmäiset luvat toimialoittan



Lähde: Migri, Tilastokeskus, Palta

- Vuoden 2024 ensimmäisellä puoliskolla eri toimialoille myönnettyjen lupien määrä oli 16 % laskussa. Vuoden 2022 huipusta määrä on vähentynyt 29 %.
- Lupien määrä on vähentynyt etenkin alkutuotannossa ja rakentamisessa mutta myös yksityisillä palvelualueilla ja teollisuudessa.
- Heinäkuuta 2024 edeltävien 12 kuukauden aikana yksityisille palvelualueille myönnettiin vajaat 4800 lupaa kun enimmillään lupien määrä lähenteli 6 tuhatta.

Toimialojen osuudet, 2020-2024
Kaikista luvista joiden toimiala tiedossa, %

	Erityis asiantuntijat	Osaratkaisu	Tutkija	Kausityö	Suomessa tutkinnon suorittanut	Yrittäjä	Muut*	
Julkiset palvelut	2 %	13 %	94 %	0 %	23 %	2 %	16 %	
Alkutuotanto	0 %	10 %	0 %	83 %	0 %	2 %	0 %	
Koko teollisuus	22 %	11 %	0 %	2 %	14 %	5 %	11 %	
Energia-, vesi-, ja jätehuolto	1 %	0 %	0 %	0 %	0 %	1 %	1 %	
Rakentaminen	5 %	17 %	0 %	1 %	1 %	6 %	3 %	
Kauppa	2 %	4 %	0 %	3 %	5 %	11 %	4 %	
Yksityiset palvelut	69 %	45 %	6 %	12 %	57 %	73 %	64 %	
Josta	Liikenne ja logistiikka	1 %	4 %	0 %	0 %	4 %	10 %	3 %
	Majoitus ja ravitseminen	0 %	9 %	0 %	3 %	16 %	22 %	10 %
	informaatio ja viestintä	45 %	1 %	0 %	0 %	8 %	13 %	9 %
	Rahoitus ja vakuutus	2 %	0 %	0 %	0 %	1 %	0 %	1 %
	Kiinteistöala	0 %	0 %	0 %	1 %	0 %	1 %	0 %
	Yritys- ja asiantuntijapalvelut	16 %	2 %	4 %	1 %	5 %	9 %	6 %
	Hallinto- ja tukipalvelut	3 %	27 %	0 %	5 %	21 %	14 %	14 %
	Viihde virkistys ja muut palvelut	1 %	2 %	2 %	1 %	1 %	5 %	21 %
Toimiala tuntematon, osuus kaikista	5 %	3 %	27 %	0 %	8 %	97 %	37 %	
Lukumäärä yhteensä, tuhatta	16,7	75,5	13,0	7,6	3,7	4,0	14,6	

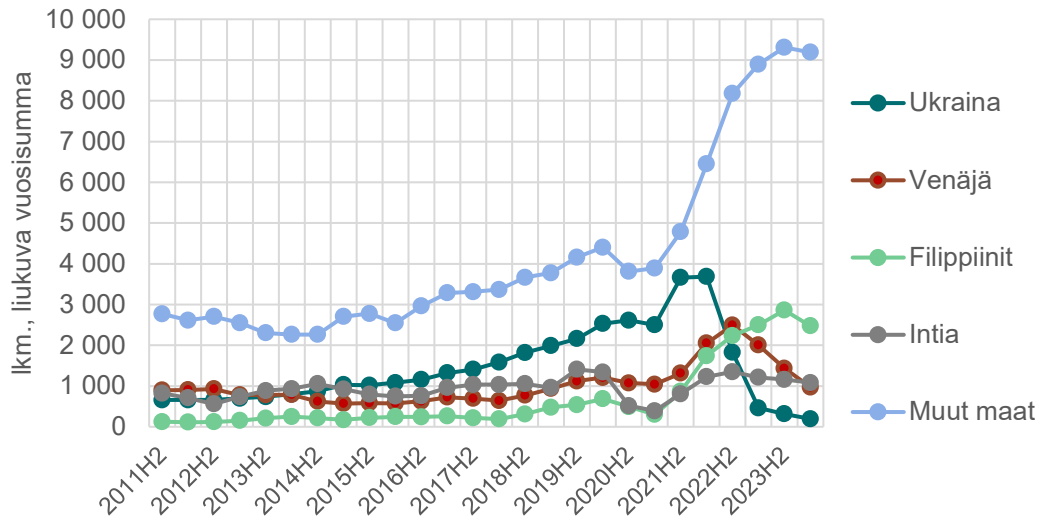
* ml. sisäiset siirrot, harjoittelijat, urheilijat ja valmentajat

Lähde: Migri, Palta

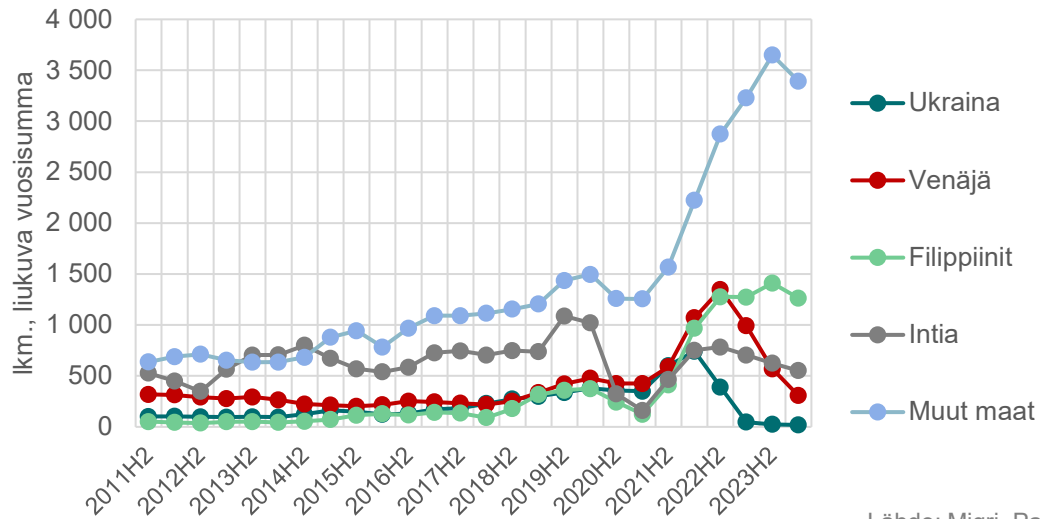
- **Erityisasiantuntijoille** myönnettyistä luvista yhteensä 69 % kohdistuu yksityisiin palveluihin: informaatio ja viestintä 45 %, yritys- ja asiantuntijapalvelut 16 %. Teollisuuden osuus oli 22 %.
- **Osaratkaisua edellyttävistä** työluvista yksityisille palvelualueille on myönnetty 45 %. Hallinto- ja tukipalveluiden osuus oli 27 %. Rakentamisen osuus oli 17 %.
- **Tutkijoille** myönnettyistä luvista 94 % kohdistuu julkisiin palveluihin. Toimialaa ei ollut tiedossa 27 %:ssa luvista.
- **Kausityöluvista** 83 % myönnetään alkutuotantoon.
- **Yrittäjien** työluvien toimialaa ei ole tiedossa 97 %:ssa tapauksista.
- **Muista työluvista** (ml. harjoittelijat, urheilijat ja valmentajat) 64 % myönnettiin yksityisille palvelualueille. Viihteen virkistys ja muiden palveluiden osuus oli 21 %.

Toimialaluokat (TOL200): julkiset palvelut O-Q, alkutuotanto A, koko teollisuus B-C, energia-, vesi-, ja jätehuolto D-E, rakentaminen F, kauppa G, yksityiset palvelut H-N, R, S.

Ensimmäiset luvat maittain



Ensimmäiset luvat maittain, yksityiset palvelut



Lähde: Migri, Palta

- **Ukrainalaisille ja venäläisille** myönnetyt luvat ovat vähentyneet, mikä pääosin selittää lupien kokonaismäärän laskun.
- Muutos 2024 H1 – 2022 H1:
 - Kaikki luvat -8 % (-1200)
 - Ukrainalaiset ja venäläiset yhteensä -80 % (-4600 kpl)
 - Muut maat +35% (+3300)
- Myös muista maista saapuvien työntekijöiden määrä on kuluvan vuoden aikana vähentynyt. **Työlupien määrässä tullaan jäämään alle 2023 huipun.**
- Viime vuosina **etenkin filippiiniläisille myönnettyjen lupien määrä on kasvanut** – yleisin kansallisuus 2023 lähtien.
- Työperäisen **maahanmuutto on laaja-alaistunut**: kolmen suurimman maan osuus myönnetyistä luvista on laskenut 50 prosentista (2019-2021) 34 prosenttiin.
- **Yksityisille palvelualueille** myönnetyissä luvissa yleisin kansallisuus on vaihdellut. Ennen koronapandemiaa intialaiset olivat suurin yksittäinen ryhmä. Venäläiset nousivat hetkellisesti suurimmaksi ryhmäksi 2022. Viime vuosina suurin ryhmä ovat olleet filippiiniläiset.
 - 2022-2024 muista maista suurimpia ovat olleet Kiina, Turkki, Yhdysvallat, Kosovo ja Thaimaa.

Käsittelyperusteet, %

Ensimmäiset myönnetyt luvat
2020-2024, kansalaisuuden mukaan

	Erytis asiantuntijat	Osaratkaisu	Tutkija	Kausityö	Suomessa tutkinnon suorittanut	Yrittäjä	Muut*	Lukumäärä tuhatta
Ukraina	1 %	53 %	1 %	44 %	0 %	0 %	1 %	8,5
Filippiinit	1 %	96 %	0 %	1 %	0 %	0 %	1 %	7,8
Venäjä	26 %	52 %	4 %	6 %	0 %	8 %	4 %	6,8
Intia	53 %	28 %	14 %	1 %	0 %	1 %	3 %	4,5
Thaimaa	0 %	76 %	1 %	23 %	0 %	0 %	0 %	3,2
Kiina	18 %	29 %	45 %	0 %	0 %	4 %	4 %	2,9
Kosovo	0 %	94 %	0 %	6 %	0 %	0 %	0 %	2,5
Turkki	18 %	53 %	9 %	1 %	0 %	13 %	6 %	1,8
Uzbekistan	0 %	97 %	0 %	3 %	0 %	0 %	0 %	1,8
Vietnam	2 %	52 %	2 %	43 %	0 %	1 %	1 %	1,7
Yhdysvallat (USA)	26 %	5 %	17 %	0 %	0 %	2 %	50 %	1,2
Valko-Venäjä	5 %	68 %	1 %	24 %	0 %	1 %	1 %	1,2
Iran	10 %	10 %	60 %	0 %	0 %	17 %	3 %	1,1
Yhdistynyt kuningaskunta	39 %	17 %	12 %	13 %	0 %	2 %	17 %	0,9
Irak	0 %	92 %	1 %	0 %	2 %	2 %	3 %	0,8
Nepal	2 %	84 %	5 %	7 %	0 %	0 %	2 %	0,5
Bangladesh	3 %	85 %	9 %	0 %	0 %	1 %	1 %	0,5
Pakistan	14 %	38 %	38 %	1 %	0 %	7 %	2 %	0,6
Nigeria	4 %	50 %	12 %	0 %	1 %	11 %	22 %	0,4
Japani	21 %	35 %	21 %	0 %	0 %	2 %	20 %	0,5
Albania	2 %	87 %	0 %	10 %	0 %	1 %	0 %	0,7
Kirgisia	0 %	94 %	0 %	6 %	0 %	0 %	0 %	0,6
Muut maat yhteensä	12 %	53 %	12 %	9 %	0 %	1 %	13 %	9,7

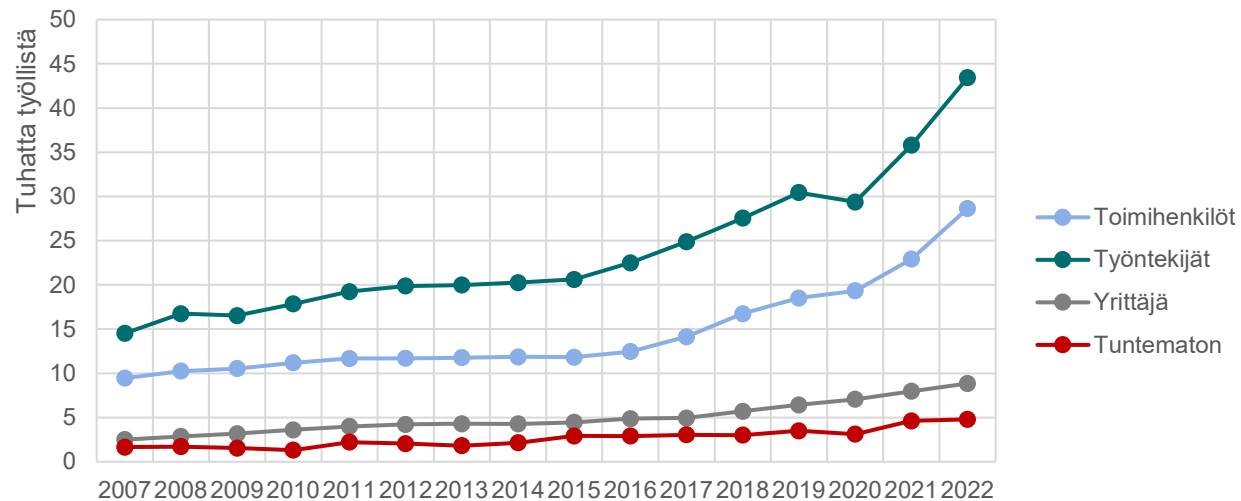
Lähde: Migri, Palta

* ml. sisäiset siirrot, harjoittelijat, urheilijat ja valmentajat

- Ukrainalaisia on saapunut etenkin kausitöihin mutta myös osaratkaisua edellyttäviin töihin. Myös thaimaalaisten ja vietnamlaisien joukossa kausityölupien osuus on korkea.
- Filippiineiltä saavutaan lähes pelkästään osaratkaisua vaativiin töihin.
- Erytisasiantuntijoiden osuus on korkein intialaisilla (53 %) ja briteillä (39 %). Myös yhdysvaltalaisille myönnettyissä luvissa erityisasiantuntijoiden osuus on 26 %.
- Iranilaisten joukossa tutkijoiden osuus on huomattavan korkea (60 %). Myös Kiinalaisille (45 %) ja Pakistanilaisille (38 %) on myönnetty suhteellisen paljon tutkijalupia.
- Yhdysvaltalaisille myönnetyt ”muut” luvat ovat pääosin urheilijoille myönnettyjä lupia.

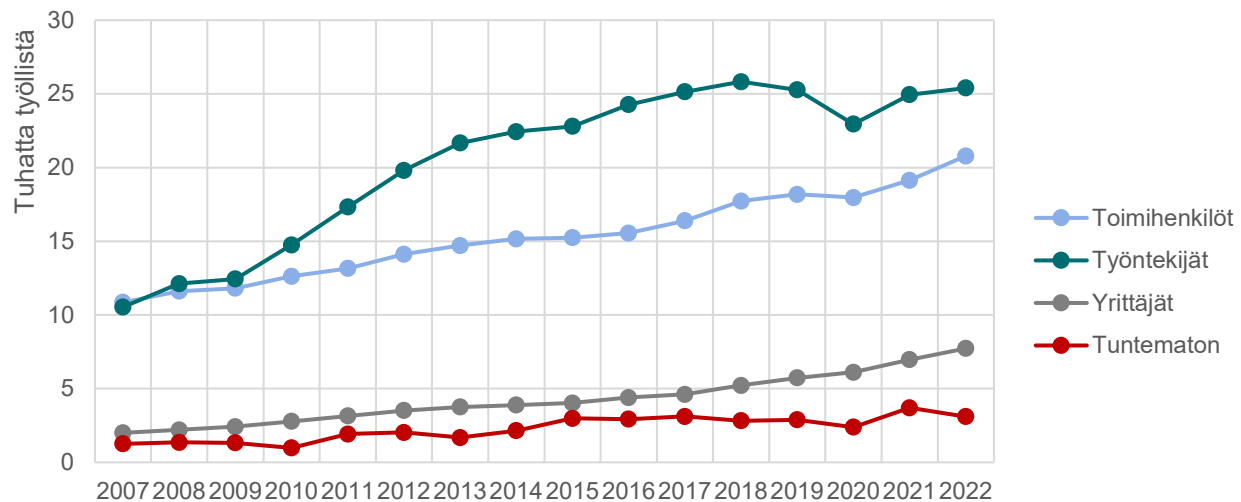
Eta-alueen ulkopuolisten työllisyys

Työlliset Ei Eta-alueen kansalaiset sosioekonomisen aseman mukaan



Lähde: Tilastokeskus, Palta

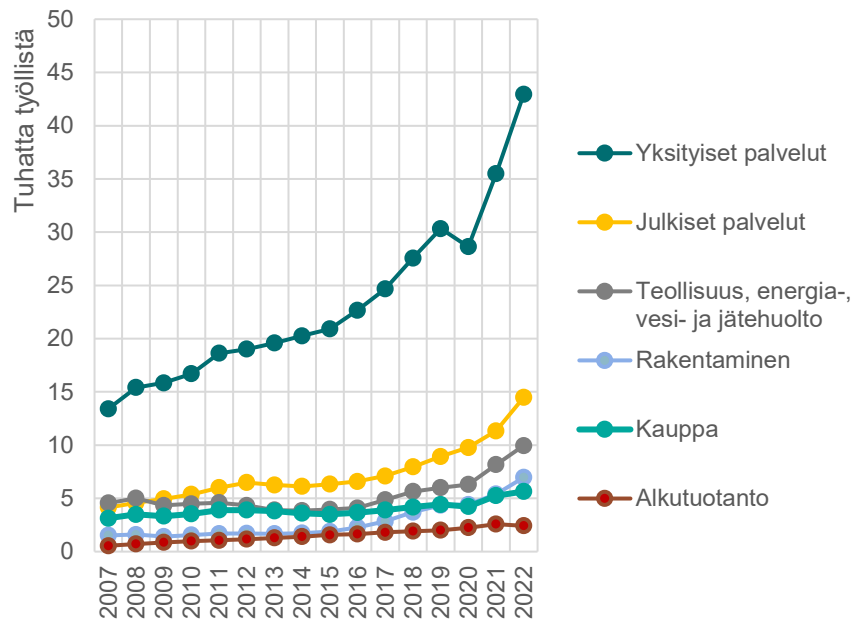
Työlliset Eta-alueen kansalaiset sosioekonomisen aseman mukaan



Lähde: Tilastokeskus, Palta

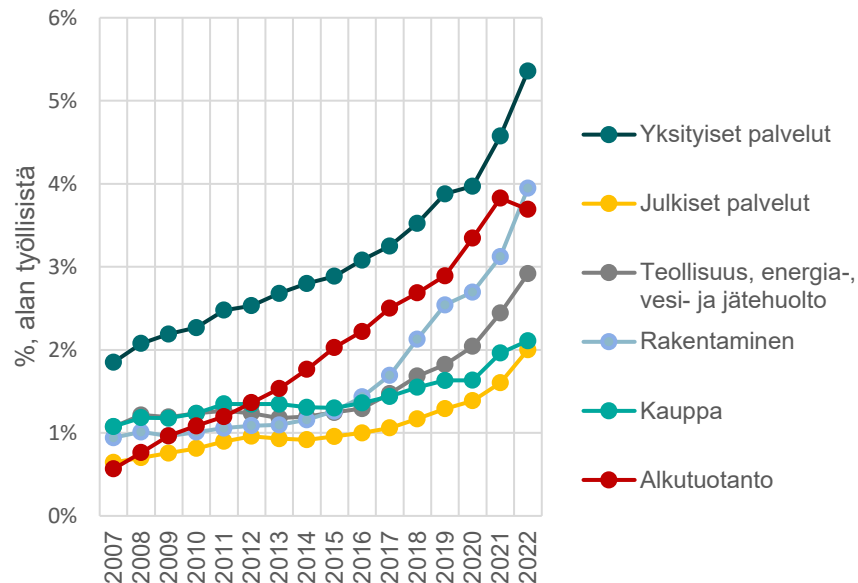
- Eta-alueen ulkopuolisten työlliset määrä yli kolminkertaistunut 2007-2022.
- Toimihenkilöiden ja työntekijöiden määrä on kasvanut samaan tahtiin.
- Vuonna 2020 työntekijöiden määrä notkahti. Vuonna 2021 ja 2022 sekä työntekijöiden että toimihenkilöiden määrä kasvoi keskimäärin 22 %.
- Eta-alueen kansalaisten keskuudessa työntekijöiden määrä on tasoittunut koronaa edeltävälle tasolle noin 25 tuhanteen. Toimihenkilöiden määrä on edelleen kasvanut.

Ei Eta-alueen kansalaisten työllisyys toimialoittain



Lähde: Tilastokeskus, Palta

Ei Eta-alueen kansalaisten osuus työllisistä toimialoittain, %



Lähde: Tilastokeskus, Palta

Ei Eta-maat ml. kansalaisuus tuntematon

- Työllisistä Eta-alueen ulkopuolisten maiden kansalaisista 52 % (2022) työskentelee yksityisillä palvelualoilla.
- Eta-alueen ulkopuolisten osuus on kasvanut kaikilla toimialoilla.
- Yksityisillä palvelualoilla Eta-alueen ulkopuolisten työntekijöiden määrä on yli kolminkertaistunut vuodesta 2007.
- Vuonna 2022 Eta-alueen ulkopuolisten työntekijöiden määrä kasvoi suhteellisesti eniten rakentamisessa (29 %) ja julkisissa palveluissa (28 %).

Eta-alueen ulkopuoliset työlliset

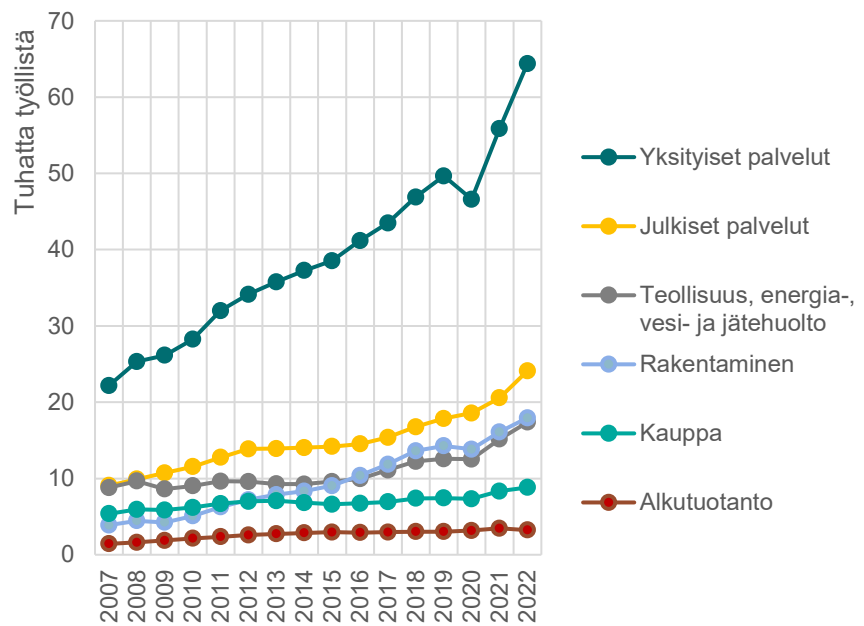
	Lukumäärä 2022	Muutos % 2019-2022	Osuudet, %			ETA-alueen ulkopuolisten osuus työllisistä, % (2022)
			Toimihenkilöt	Työntekijät	Yrittäjä ja tuntematon	
Julkiset palvelut	13,8	59 %	76 %	21 %	3 %	2 %
Alkutuotanto	2,4	20 %	2 %	93 %	5 %	4 %
Teollisuus	8,9	71 %	39 %	57 %	3 %	3 %
Energia-, vesi- ja jätehuolto	0,2	17 %	52 %	45 %	3 %	1 %
Rakentaminen	6,5	66 %	6 %	83 %	11 %	4 %
Kauppa	4,9	31 %	43 %	39 %	18 %	2 %
Yksityiset palvelut	45,7	47 %	26 %	56 %	19 %	5 %
Josta						
Liikenne ja logistiikka	4,1	29 %	8 %	63 %	29 %	3 %
Majoitus ja ravitseminen	10,9	33 %	9 %	73 %	18 %	13 %
Ingormaatio ja viestintä	6,4	65 %	81 %	1 %	18 %	6 %
Rahoitus ja vakuutus	0,5	64 %	84 %	5 %	12 %	1 %
Kiinteistöala	0,2	14 %	19 %	58 %	23 %	1 %
Yritys- ja asiantuntijapalvelut	3,9	41 %	63 %	7 %	30 %	3 %
Hallinto- ja tukipalvelut*	17,0	44 %	9 %	80 %	11 %	9 %
Viihde ja virkistys	0,7	16 %	54 %	16 %	31 %	2 %
Muu palvelutoiminta	1,9	39 %	19 %	37 %	44 %	3 %
Toimiala tuntematon	2,8	19 %	6 %	5 %	89 %	9 %
Kaikki yhteensä	85,2	46 %	33 %	51 %	16 %	4 %

Lähde: Tilastokeskus, Palta

- **Työntekijöiden** osuus yksityisten palvelualuejen ei Eta-alueen työllisistä on 56 %, sama kuin teollisuudessa. Rakentamisessa ja alkutuotannossa työntekijöiden osuus on selvästi korkeampi.
- Palvelualueiden sisäiset erot ovat merkittäviä.
- **Toimihenkilövaltaisimpina** erottuvat informaatio ja viestintä sekä rahoitus ja vakuutus. Myös yritys- ja asiantuntijapalveluissa valtaosa työllisistä on toimihenkilöitä.
- **Yrittäjien osuus** on korkein muussa palvelutoiminnassa ja liikenteessä ja logistiikassa.

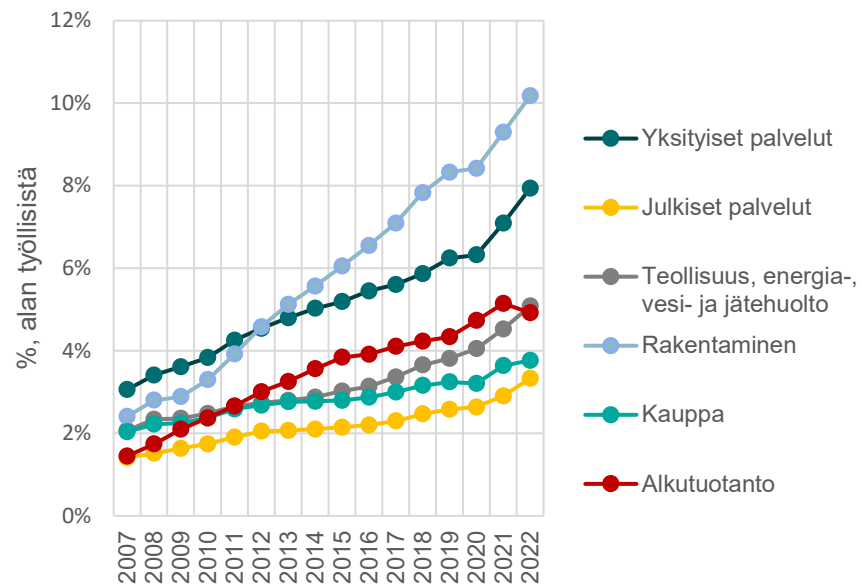
* Tässä vuokratyö, noin 5200 henkilöä (2022), sisältyy toimialaan Hallinto- ja tukipalvelut (N), näistä 47 % työskentelee muilla palvelualueilla. Tarkempi toimialajako ei mahdollinen.

Ulkomaan kansalaisten työllisyys toimialoittain



Lähde: Tilastokeskus, Palta

Ulkomaan kansalaisten osuus työllisistä toimialoittain, %



Lähde: Tilastokeskus, Palta

• Eta-alueen ja Eta-alueen ulkopuolisten, eli kaikkien ulkomaankansalaisten, osuus työllisistä on korkein rakentamisen alalla. Yksityisissä palveluissa osuus on toiseksi korkein noin 8 % vuonna 2022.

Nostot tilastoista 1/2

- Osaratkaisua edellyttävä lupa eli saatavuusharkinnan piirissä oleva työtehtävä.
 - Jos hakijan ammattia ei ole vapautettu työssäkäyntialueen työlupalinjauksessa, on ensin selvitettävä onko kyseiseen työtehtävään mahdollista löytää sopiva työntekijä Suomen ja Eu/Eta-alueen työmarkkinoilta. Tämän selvityksen pohjalta Maahanmuuttovirasto voi tehdä joko myönteisen tai kielteisen ratkaisun.
 - Palta on peräänkuuluttanut saatavuusharkinnan lopettamista, koska se lisää hallinnollista byrokratiaa ja aiheuttaa viivettä oleskelulupaprosesseihin.
- Isossa kuvassa vuoden 2024 aikana työperusteisten oleskelulupien hakumäärät Suomeen ovat laskeneet - syinä taloudellinen suhdanne ja ehkä jossain määrin myös maahanmuuton ympäriltä käyty negatiivissävytteinen keskustelu yhteiskunnassa.

Nostot tilastoista 2/2

- Eniten EU ja ETA maiden ulkopuolisista maista työperusteisia oleskelulupia on kohdentunut yksityisiin palveluihin.
 - Esimerkiksi erityisasiantuntijoille vuosina 2020-2024 myönnettyistä luvista yhteensä 69 % (11,5 tuhatta) kohdistuu yksityisiin palveluihin: informaatio ja viestintä 45 % (7,5 tuhatta), yritys- ja asiantuntijapalvelut 16 % (2,6 tuhatta). Vertailun vuoksi teollisuuden osuus erityisasiantuntijoista oli 22 % (3,7 tuhatta).
 - Yksityisillä palvelualoilla EU ja Eta-alueen ulkopuolisten työntekijöiden määrä on yli kolminkertaistunut vuodesta 2007.
 - Ulkomaalaistaustaisten osuus yksityisissä palveluissa oli noin 8 % ja 65 tuhatta työllisistä vuonna 2022.
- Muista työluvista (esim. urheilijat ja valmentajat) 64 % (9,4 tuhatta) myönnettiin yksityisille palvelualoille. Ulkomaalaislainsäädännön (472/2024) muutoksen myötä urheilijoiden sekä valmentajien oleskelulupaprosessit monimutkaistuvat merkittävästi. Jatkossa oleskelulupia ei voida anoa Suomesta vaan urheilijan lähtömaasta. Tämä asettaa urheiluseurat kohtuuttomaan tilanteeseen ja lisää rekrytointikuluja.